



ESTIMACIONES AGRÍCOLAS

Informe Semanal | 04 de Abril de 2019



Secretaría de Agroindustria
Ministerio de Producción y Trabajo
Presidencia de la Nación

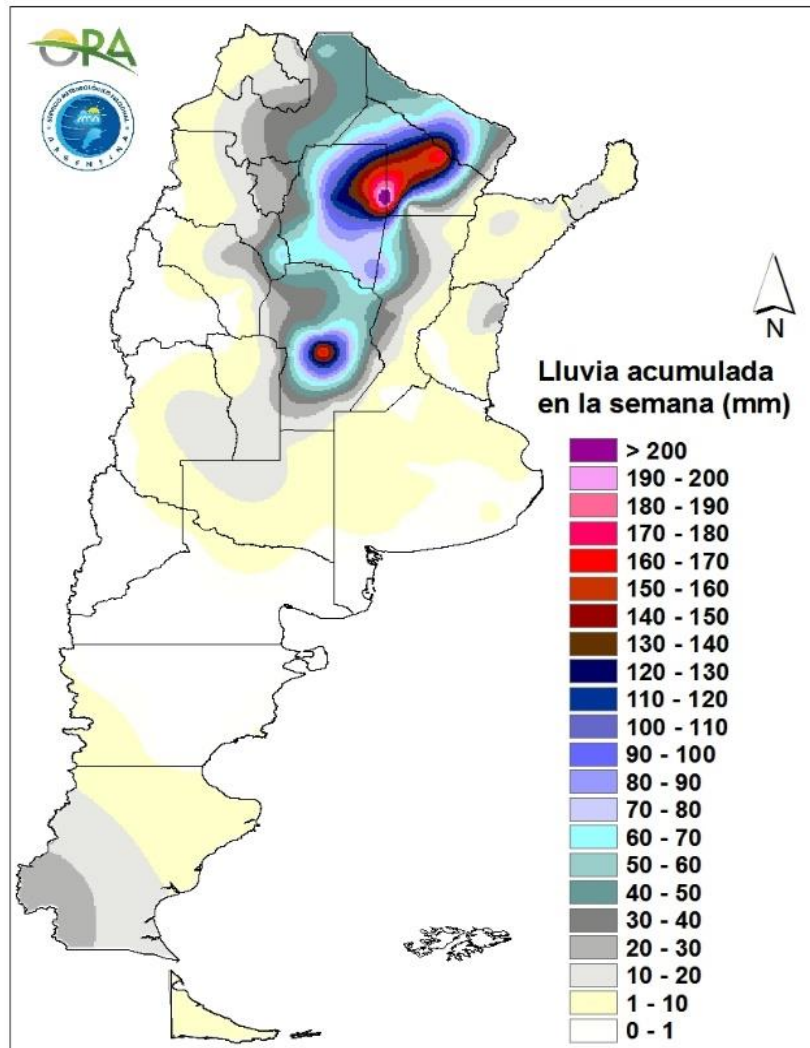
INFORME SEMANAL al 04 de Abril 2019

- ✓ Panorama Agroclimático
 - Precipitaciones al 02/04/19
 - Temperaturas
 - Estado de las reservas hídricas
- ✓ Evolución de los cultivos al 04/04/19
 - Cosecha Gruesa, Campaña 2018/19 (Algodón, Arroz, Girasol, Maíz, Maní, Poroto, Soja, Sorgo)
- ✓ Avance de la cosecha de arroz.
- ✓ Avance de la cosecha de girasol.
- ✓ Avance de la cosecha de maíz.
- ✓ Avance de la cosecha de soja.
- ✓ Área sembrada de Granos y Algodón, 2008/2009 - 2017/2018
- ✓ Volúmenes de producción de Granos y Algodón, 2008/2009 - 2017/2018
- ✓ Producción de cultivos en la República Argentina, 2017/2018
- ✓ Humedad del suelo y aspecto del cultivo (girasol, maíz)
- ✓ Humedad del suelo y aspecto del cultivo (soja)
- ✓ Mapa de delegaciones

Si desea alguna aclaración respecto a la información presentada en este reporte, puede comunicarse con el 011- 4349-2758 o vía e-mail a: direstiagri@magyp.gob.ar

PRECIPITACIONES (desde el 27/03 al 02/04)

Las precipitaciones de los últimos siete días se concentraron en el centro y norte del país, afectando principalmente a las provincias de Córdoba, Santiago del Estero, Chaco, Formosa, este de Salta y oeste de Santa Fe. Se superaron los 60mm en toda la región, con gran cantidad de localidades que superaron los 100mm, destacándose Gancedo (232mm), Pampa del Indio (176mm), Hernando (173mm) y Las Breñas (148mm). En el resto del país no se superaron, en general, los 10mm, a excepción del sur de Santa Cruz y sectores aislados del Litoral, Mendoza y San Luis.

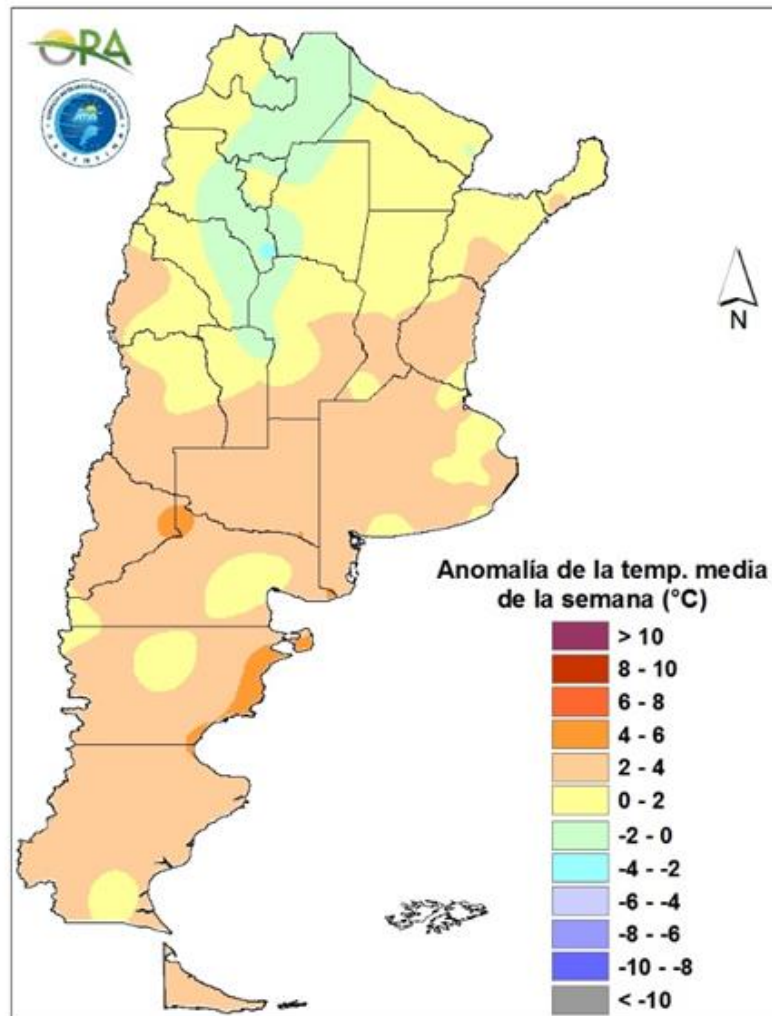


Precipitaciones acumuladas en la semana

Entre miércoles y viernes, se esperan precipitaciones en todo NEA y NOA debido al ingreso de un sistema de baja presión en el norte Argentino. Durante este período, se podrían dar algunos eventos aislados en Buenos Aires, Santa Fe, Entre Ríos y Córdoba. Durante toda la semana, se prevén luvias aisladas en sur de Patagonia y algunas zonas cordilleranas, también de Patagonia.

TEMPERATURAS

Las temperaturas medias de los últimos siete días se dieron de acuerdo a lo esperado para la época del año en la mitad norte del país, mientras que fueron superiores en la mitad sur, particularmente en la región costera de Chubut, donde las anomalías térmicas superaron los 5°C. Se superaron los 35°C en el este de Chaco y Formosa y en el oeste de Corrientes, siendo Basail la localidad que registro la máxima semanal (36,9°C). Se registraron heladas meteorológicas en sectores de Patagonia, mientras que se dieron heladas agronómicas en el sur de la provincia de Buenos Aires, particularmente en zonas serranas.

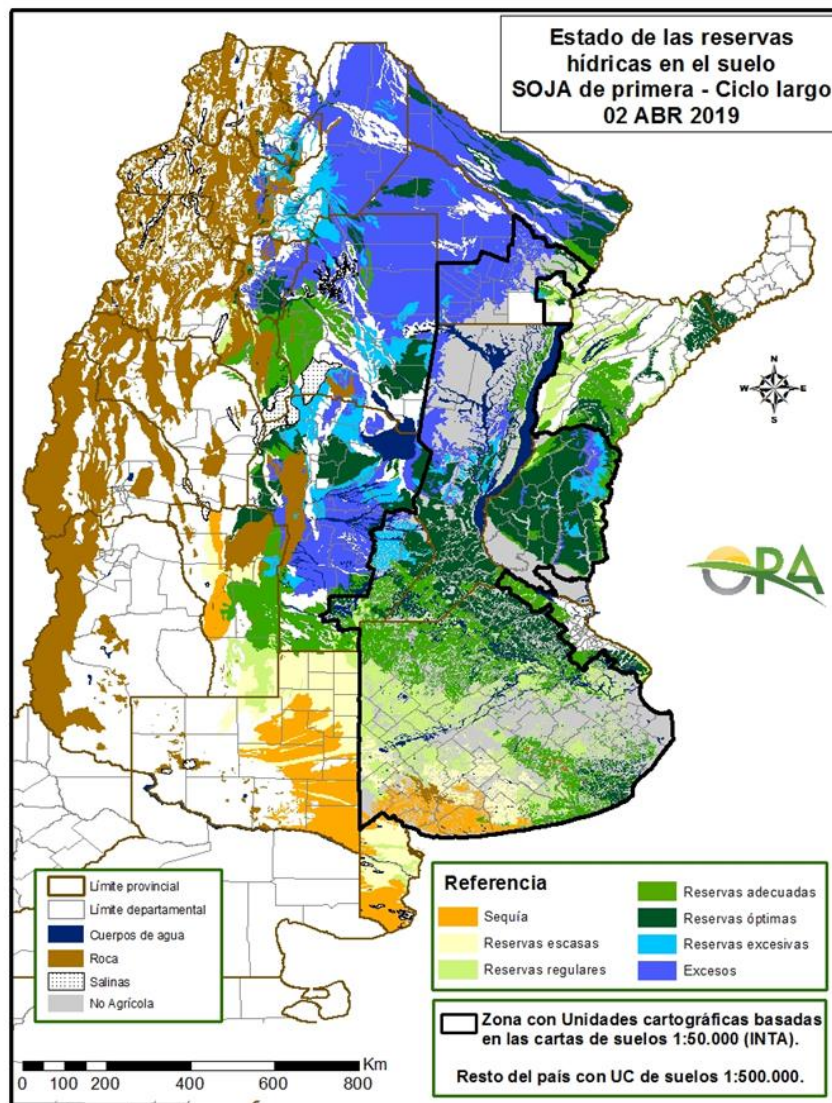


Anomalía de la temperatura media de la semana

Se prevén temperaturas levemente por sobre lo normal en el centro del país, mientras que en el norte, podrían estar levemente por debajo de lo normal. Actualmente una zona de baja presión en la costa norte de Chile, hará su ingreso durante la semana, influyendo en las temperaturas de la zona central y norte de Argentina. Entre miércoles y jueves en la zona norte, se espera que las temperaturas tengan leves aumentos, mientras que en la zona central, se espera que las temperaturas tengan una leve disminución. Entre viernes y hasta el domingo, las temperaturas tendrán descensos en todo el centro y norte del país. Lunes y martes las temperaturas irán en aumento en las mismas zonas. En el sur de Argentina, se esperan bajas temperaturas durante toda la semana.

ESTADO DE LAS RESERVAS HÍDRICAS

Los mapas corresponden a la estimación de contenido de agua en el primer metro de suelo para lotes de soja. Valores locales de reservas superficiales pueden consultarse en http://www.ora.gob.ar/camp_actual_reservas.php. Las grandes precipitaciones de la última semana en la zona central y norte del país trajeron como consecuencia la consolidación de excesos hídricos en la mayor parte de dichas regiones. En Salta, Jujuy, Formosa, Chaco, Santiago del Estero, Córdoba y norte de Santa Fe, predominan ampliamente los excesos y las reservas hídricas excesivas. Lo mismo se observa en el noreste de Entre Ríos, donde las escasas precipitaciones de la última semana alcanzaron para recargar considerablemente los perfiles. En la zona núcleo, y en la mayor parte de Entre Ríos la reservas hídricas son óptimas o adecuadas, al igual que en el sudeste de Buenos Aires. Por otro lado, La Pampa y sudoeste de Buenos Aires continúa sumando polígonos con condiciones deficitarias, situación que no mejoraría durante la próxima semana, teniendo en cuenta el pronóstico de precipitaciones.



Mapa de reservas hídricas hecho a partir de datos meteorológicos del SMN y del INTA e información de suelos del INTA

EVOLUCIÓN DE LOS CULTIVOS AL 04/04/2019

COSECHA GRUESA – CAMPAÑA 2018/2019

ALGODÓN

En la provincia de Chaco, se registra un avance de cosecha del 33% de la superficie implantada y un rinde promedio que se mantiene en 21 qq/ha.

En la delegación Charata, se detuvieron las tareas de cosecha que venían con buen avance y resultados, debido a las precipitaciones acontecidas durante la semana con milimetrajajes que oscilaron entre 70 y 330 mm complicando el panorama de los cultivos que ya venían con problemas de excesos hídricos. Se esperan mermas importantes en la calidad del producto y pérdidas de lotes que se están evaluando. Los departamentos más afectados en cuanto a importancia del textil y el fenómeno meteorológico son los departamentos 12 de octubre, 2 de abril, 9 de julio y Chacabuco, mientras que Fontana y F. J. Santa María de Oro siguen con dificultades en las zonas bajas, con aporte de agua importante por escurrimiento.

En la delegación Roque Sáenz Peña, la cosecha también se encuentra momentáneamente paralizada por las precipitaciones registradas en los últimos días y la falta de piso para ingresar a los lotes.

En la delegación Avellaneda, la cosecha avanza muy lentamente, registrándose un avance de cosecha, hasta la fecha, del 8% de la superficie implantada. Los rendimientos son muy disímiles, según las diferentes zonas y grados de afectación por las inundaciones.

En la provincia de Salta, el cultivo continúa con una buena evolución general, estimándose buenos rindes.

ARROZ

En la delegación Rosario del Tala, las mayores lluvias registradas durante la semana ocurrieron en los departamentos arroceros, disminuyendo los días de trilla. A la fecha, se encuentra recolectado alrededor de un 40% del área implantada, con rendimientos promedios que por el momento se posicionan alrededor de los 70 qq/ha para el largo fino y entre 47 y 58 qq/ha para el largo ancho.

En ámbitos de la delegación Avellaneda, prosiguió la cosecha de la variedad largo fino, con buenos rindes, estimándose un promedio de 63 qq/ha.

Avanzó la cosecha del arroz largo fino en el departamento Garay, delegación Rafaela, con rindes promedios que se ubican entre 55 y 60 qq/ha y buena calidad comercial. En los próximos días se cosechará la escasa superficie de largo ancho. Debido a las abundantes lluvias que se registraron durante el mes de enero, los lotes de largo fino sufrieron diversos grados de afectación, incluso con pérdidas totales en algunas zonas puntuales.

GIRASOL

Buenos Aires

Durante la semana finalizó la cosecha en las delegaciones Bolívar y Pehuajó, alcanzándose un rinde promedio de 22 y 27 qq/ha, respectivamente.

En la zona de Pigüé, existe un panorama muy variado en cuanto a condiciones y potenciales de rinde, manteniéndose en los promedios históricos regionales.

Las muy buenas condiciones climáticas en la zona de Salliqueló, permitieron acentuar las tareas de cosecha, estimándose que finalizarán en los próximos días. Los rendimientos obtenidos son menores a los esperados, alcanzándose un promedio de 23 qq/ha en toda la delegación. Estos descensos de los rindes se debieron a las últimas precipitaciones que provocaron el lavado de los capítulos.

La cosecha en el área de la delegación Tandil, avanza con lentitud. Hay una gran variabilidad en los rendimientos según las zonas, las fechas de siembra, la incidencia de las heladas de noviembre y diciembre en los girasoles más tempranos y la sequía de febrero en los sembrados más tardíamente, registrándose valores de 17 a 32 qq/ha.

Córdoba

Con la cosecha de los últimos lotes de girasol en la delegación Río Cuarto, se da por concluida la misma en toda la provincia. El rinde promedio provincial alcanzó los 22 qq/ha, aproximadamente.

La Pampa

Se dan por finalizado los trabajos de cosecha en la delegación General Pico. En idéntica fecha de la campaña anterior el avance era del 60%. Con respecto a los rendimientos, se confirman los valores de 16 a 20 qq/ha en la zona medanosa norte, 21 a 25 qq/ha en sector medanoso sur y de 20 a 24 qq/ha en la zona de tosca. Con estos valores, se estima un rendimiento promedio total próximo a los 22 qq/ha.

También finalizó la cosecha en la delegación Santa Rosa, con rindes que no variaron y que promediaron entre los 18 y 23 qq/ha, con extremos de 12-13 qq/ha y 26-28 qq/ha. Según las muestras de los granos el material es muy liviano, con elevado contenido de materias extrañas y bajos niveles de grasa.

MAÍZ

Buenos Aires

La cosecha en la delegación Junín, continúa pero a menor ritmo, debido a la necesidad del productor de avanzar con la cosecha de la soja que tiene en general, mayor prioridad. Hasta la fecha, si bien hay partidos que se encuentran más avanzados que otros, se ha trillado entre el 30 y 50% de la superficie del maíz de toda la delegación. Los partidos de Junín, Rojas y General Arenales son los más avanzados, contabilizando un 55% de la superficie ya cosechada. En cuanto a los rindes, en promedio alcanzan o superan los 100 qq/ha.

Respecto a los maíces tardíos y los lotes de maíz de segunda, se encuentran en muy buenas condiciones de desarrollo. Si bien hay algunos que fueron sembrados muy tarde y aún están en grano lechoso o incluso en etapa de floración, el mayor porcentaje está finalizando la etapa de grano pastoso y han alcanzado un muy buen desarrollo de espiga.

En la delegación Pehuajó, también disminuyó el ritmo de trilla para darle prioridad a la soja que ya empieza a estar en condiciones de cosecha. El rendimiento promedio supera los 85 qq/ha en todos los partidos.

En la zona de la delegación Pigüé, la existencia de lotes afectados por la sequía extrema del trimestre estival diciembre-febrero, momento clave para el cuajado y llenado del grano, sumado al mal crecimiento de los cultivos al momento de la siembra, ha reducido el potencial de rinde a niveles por debajo de los promedios históricos. A su vez, se suman las heladas tempranas de mediados de febrero, donde sólo unos pocos lotes no se vieron perjudicados.

Comenzó la cosecha de maíz con destino grano comercial en la delegación Salliqueló, registrándose un avance del 10%. Se estima que se intensificará una vez finalizada la recolección del girasol. Por el momento se están obteniendo rendimientos de 75 qq/ha. Los lotes más tempranos se encuentran en plena madurez, mientras que los cuadros sembrados más tarde estarían finalizando el llenado de granos.

En la delegación Tandil, el cultivo presenta un muy buen estado general, entre grano lechoso y madurez fisiológica. Se encuentran muchos lotes ya picados con destino forraje.

Córdoba

En la delegación Laboulaye, el porcentaje cosechado es de alrededor del 37% y los rindes han mejorado en un par de puntos respecto a la semana pasada, alcanzando los 80 qq/ha. Mientras tanto casi está concluyendo el aprovechamiento de aquellos lotes sembrados con destino picado y comienza el pastoreo de los incluidos en rotaciones ganaderas.

En el área de la delegación Marcos Juárez, la cosecha prosiguió muy lentamente, ya que se está dando prioridad a la soja. Los mayores avances se registraron en el área central, hacia el norte y parte del sur, siendo la zona oeste la más demorada. Los rindes según se reportan, son superiores a los records de otras campañas, con lotes que llegan a 150 qq/ha y una amplia superficie que se encuentra en 130 qq/ha. A la fecha se puede determinar, para maíces de primera sembrados en setiembre, un promedio de 100 a 105 qq/ha.

Avanzó la cosecha del maíz temprano en la delegación Río Cuarto, con rindes dispares, bajos para los afectados por la falta de agua a fines de diciembre y buenos para los sembrados en suelos bajos con napa. Los tardíos están en etapa de llenado y presentan un normal desarrollo.

El maíz sembrado temprano en la zona de la delegación Villa María está listo para la cosecha, incluso ya hay algunos lotes que se han trillado. En el caso de los maíces sembrados tarde y los de segunda, el mayor porcentaje de la superficie se encuentra en etapa de grano duro comenzando a entregarse. Los más retrasados están en grano lechoso.

Entre Ríos

En aquellos lugares de la delegación Rosario del Tala en donde no se produjeron lluvias, los productores continuaron cosechando lotes de maíz de primera, restando entre un 1% a 3% para dar por finalizada la misma. Los rindes obtenidos por el momento, son muy buenos para la zona, posicionándose el promedio, en alrededor de los 82 qq/ha. En lo que respecta a los lotes de tardíos y de segunda, los más avanzados están en etapa de grano pastoso y los más atrasados sembrados muy tarde, en el final de la etapa vegetativa.

La Pampa

En la delegación General Pico, se estima que aproximadamente el 60% de la superficie sembrada transcurre la etapa de llenado de granos y un 40% ya se encuentra en etapa de madurez comercial. Si bien los registros de bajas temperaturas incrementan el periodo de llenado de grano, no facilitan el secado de la planta. No obstante se han detectado lotes puntuales que han sido cosechados en el sector norte - este de la región con rendimientos que oscilan entre 90 y 100 qq/ha.

En la delegación Santa Rosa, continúa el desarrollo de este cultivo. Los de primera, sembrados temprano, ya tienen definido su rendimiento y se encuentran con un contenido de humedad que ronda el 17% -18%. Hasta ahora no hay plagas que los afecten salvo isocas de la espiga y algo de roya anaranjada en los más tardíos. Los maíces de primera pero tardíos se encuentran en R5-R6 con contenidos de humedad por debajo del 28%. La mayoría de los maíces de segunda sobre rastrojos de fina fue afectada por la helada del 26/02 o bien por las registradas esta última semana (en parte del oeste).

Santa Fe

Continuaron las labores de trilla en la delegación Casilda gracias a una mejora en las condiciones climáticas y a la reducción de la humedad ambiental. Se están obteniendo muy buenos rendimientos, con lotes puntuales a nivel récord que registran 150 qq/ha, elevando en 5 puntos el promedio zonal que se establece en torno a los 105 qq/ha. A su vez, está terminando el llenado de granos en los maíces de segunda, cultivo que prácticamente finaliza su ciclo sin haber padecido situaciones de estrés hídrico. No se ha visto afectado tampoco por bajas temperaturas, de forma tal que se espera una muy alta performance con rindes que expresen el potencial de cada híbrido.

En la zona de la delegación Rafaela, la cosecha del maíz de primera se encuentra próxima a finalizar, con rendimientos variables según zonas, los que se ubicaron, en general, en un rango de 70 a 100 qq/ha. En su momento se destinaron lotes al picado de planta entera y posteriormente a la trilla como grano húmedo para reserva forrajera en silo bolsa. Los lotes tardíos o de segunda fueron beneficiados por lluvias importantes durante el ciclo, evolucionando actualmente en etapas de llenado de granos, con buenas condiciones de crecimiento y desarrollo. Se verifica un buen estado sanitario aunque se reportaron algunos tratamientos por ataques de isocas cogolleras.

En el departamento General López, continúa la cosecha pero muy lentamente ya que las maquinarias están pasando a la trilla de la soja. Los lotes con menor humedad fueron cosechados, quedando los de mayor humedad y ciclos más largos. Los rendimientos se mantienen en un promedio de 112 qq/ha y muy buena calidad.

Chaco

En el ámbito de la delegación Roque Sáenz Peña, el cultivo presenta una condición buena a excelente y estado de crecimiento vegetativo a plena floración. Las precipitaciones registradas durante la semana afectaron principalmente a las zonas bajas pero se espera que la situación se normalice de no registrarse lluvias en los próximos días.

NOA

En las provincias de Salta y Jujuy, el cultivo presenta un buen estado general, encontrándose en etapa de llenado de granos. Se estiman buenos rindes favorecido por la humedad presente en el suelo.

En la provincia de Tucumán, ya hay lotes de maíces muy adelantados, por lo que se espera que mejoren las condiciones climáticas para comenzar con la cosecha y no se deterioren los granos ya maduros.

MANÍ

En la delegación Laboulaye ya se observan equipos arrancadores lo que indica el inicio de la cosecha en su primera etapa. Se pronostican rindes de 33 a 35 qq/ha en caja.

En la zona de la delegación Marcos Juárez, se observa un importante incremento de la superficie en esta campaña, principalmente al sur del departamento Marcos Juárez. En el departamento Unión se cultiva en la zona de Ballesteros y al sur de Monte Maíz. Fenológicamente se encuentra en llenado, en muy buen estado y perspectiva de rinde.

En la delegación Villa María, el cultivo presenta un muy buen estado general, en etapa de maduración, incluso algunos lotes ya se han comenzado a arrancar.

Con buena evolución general continua el cultivo en los departamentos Anta, General San Martín y Orán, en la provincia de Salta.

POROTO

En las provincias de Salta y Jujuy los distintos porotos Alubia, Negro y otros colores, están iniciando la etapa de floración favorecidos por el buen contenido de humedad de los suelos.

En la provincia de Tucumán se estima una menor superficie sembrada en esta campaña. En general, se encuentran bien y en pleno crecimiento y floración.

SOJA

Buenos Aires

En esta semana, dadas las buenas condiciones meteorológicas, se ha avanzado a buen ritmo con la trilla de soja de primera en toda la delegación Junín. Los rindes que se están obteniendo en esta campaña son superiores a los promedios históricos superando, en general, los 45 qq/ha en casi todos los partidos, a excepción del de General Arenales en donde, por la ocurrencia de excesos hídricos, los cultivos no pudieron alcanzar su mayor potencial e incluso se verificaron pérdidas de superficie importantes.

La situación de la soja de segunda presenta una gran disparidad. Los lotes sembrados en la primera quincena de diciembre están ya finalizando el ciclo, es decir en inicio de madurez fisiológica. Las condiciones para estos lotes son muy buenas, han alcanzado su mayor potencial, y si bien se observan daños por ataques de insectos, se esperan rindes muy buenos. Por otro lado, los lotes de soja de segunda con fecha de siembra más tardía, (fines de diciembre e inicios de enero) se encuentran en tamaño máximo de semilla, tienen un menor desarrollo y por lo tanto se estiman rindes inferiores a los promedios, incluso por debajo de los 20 qq/ha.

En la delegación Pehuajó, se comenzaron a levantar los primeros lotes con rindes superiores a los 40 qq/ha. En general, el cultivo llega con muy buen estado general, sólo se observaron ataques de isocas militares pero que fueron controlados. Se advierte un mayor escape de fin de ciclo de yuyo colorado, en mayor medida y quínoa y rama negra, en menor medida, situación derivada de subdosis de glifosato o resistencia natural sobre todo en amarantus y conyza.

En la zona de la delegación Pigüé, las mismas contingencias climáticas que afectaron al maíz provocaron un escaso desarrollo vegetativo en el cultivo de soja. En la soja de segunda este panorama es más grave ya que apenas sobrepasan la altura del rastrojo antecesor.

En la delegación Salliqueló, el cultivo presenta un estado normal para la zona. La soja de primera ocupación se encuentra ingresando en la etapa final de su ciclo fenológico, con rendimientos promedio cercanos a los 26 qq/ha. La de segunda ocupación se encuentra transitando el llenado sin presencia de plagas y/o enfermedades.

La soja de primera en el área de la delegación Tandil, se encuentra en general, en inicio de maduración. La sequía de febrero afectó el potencial de rendimiento esperando rindes menores a los esperados inicialmente. La soja de segunda presenta situaciones muy heterogéneas según el cultivo antecesor. En general los lotes sembrados sobre trigo tienen un desarrollo pobre, mientras que los realizados sobre cebada se encuentran en condiciones similares a una soja de primera sembrada tardíamente.

Córdoba

En la delegación Laboulaye, se lleva recolectada un 25% del área de soja de primera, con rindes que por el momento, se ubican en un promedio de 38 qq/ha.

Desde hace 10 días se avanza con la cosecha de la soja de primera en la delegación Marcos Juárez, alcanzando un 20% en promedio recolectado. En la zona central, área de influencia de localidades Monte Buey, Monte Maíz, Marcos Juárez, Leones, Isla Verde, Camilo Aldao y sur de Bell Ville, el porcentaje de avance se encuentra en el 25% con rindes que superan los 40 qq/ha en promedio. En la zona norte se avanzó en un 20%, con rindes que promedian los 40 a 45 qq/ha. En términos generales los rendimientos se encuentran promediando a la fecha, 40 a 42 qq/ha, no obstante hay lotes que superan 50 qq/ha y en zonas de bajos y cañadas se reportan 30 a 33 qq/ha.

Comenzó la cosecha en la delegación Río Cuarto, con rindes dispares, por un lado las sojas de ciclo corto y sembradas en suelos con napa están rindiendo bien, en cambio las afectadas por la seca de febrero rinden muy poco.

En el ámbito de la delegación Villa María, la soja de primera está en etapa de madurez, algunos lotes listos y otros ya cosechados. En el caso de la soja de segunda y las sembradas en diciembre, en su mayoría se encuentran en llenado de grano.

Entre Ríos

En la semana se cosecharon muy pocos lotes de soja de primera en el ámbito de la delegación Rosario del Tala, siendo algunos de grupos cortos (3,8/3,9) e intermedios, debido a que están algo más atrasado que en campañas anteriores. Se espera que la cosecha se intensifique en los próximos días. En cuanto a los lotes de segunda, la mayor parte está en etapa de llenado de granos, desde R5 a R6, con muy pocos ingresando en maduración fisiológica; inclusive algunos de los resembrados muy tarde y con baja cantidad de plantas se abandonaron y se darían como perdidos, por el momento estos representarían alrededor del 2%, con posibilidades de ampliarse.

La Pampa

Se estima que aproximadamente un 40% de la superficie sembrada con soja de primera en el área de la delegación General Pico, transcurre la etapa de llenado de granos y un 60% las etapas de comienzo y plena madurez. Si bien los registros de bajas temperaturas incrementan el periodo de llenado de grano, no facilitan el secado de plantas.

Continúa el desarrollo del cultivo en la zona de la delegación Santa Rosa. Las sojas de primera están en R8, con amarillamiento de hojas y amarronamiento de vainas. Las más tardías y de segunda están en R5-R6 (llenado de vainas), con ataque de plagas que están siendo controladas. No se observan enfermedades de importancia. En las zonas donde ocurrieron heladas, los cultivos

de segunda fueron muy afectados estimándose su pérdida parcial a total. Se espera empiece la cosecha sobre mediados del mes de abril.

Santa Fe

Tras días inestables y con alto porcentual de humedad, se retoman paulatinamente las labores de cosecha de la soja de primera en la zona de la delegación Casilda. Los rendimientos continúan superando los 40 qq/ha de base, con lotes de alta producción que llegan a los 55 qq/ha. Se observa una buena calidad de la producción que se relaciona con la difusión generalizada de la práctica de prevención de enfermedades de fin de ciclo vía aplicación de fungicidas y a una baja presión de plagas insectiles sobre el transcurso de las etapas de formación y llenado de granos. Terminada la recolección de variedades de grupo III se continua con el grupo IV de amplia expansión en la zona, para luego finalizar con los materiales de grupo V, que aún mantienen retención foliar y humedad de grano elevada.

En cuanto a la soja de segunda se observa una muy buena evolución del cultivo tanto en antecesores de legumbres como de trigo. Sólo en aquellos planteos demasiado tardíos puede tener incidencia negativa el bajo registro de temperaturas de mediados de marzo, ya que el resto del área tenía los granos ya plenamente conformados previo a ese evento. El transcurso hacia la madurez comercial solo depende del buen clima, de manera que con temperaturas acordes y sin precipitaciones copiosas, en la semana entrante se cosecharían los primeros lotes.

La cosecha de lotes de soja de primera en la delegación Rafaela se inició en algunas zonas puntuales, con buenos rendimientos y calidad comercial. La mayoría de las sojas de primera evoluciona entre etapas avanzadas de llenado de granos y madurez las más adelantadas. Las de segunda se encuentran en etapas de llenado de granos. Se verifica en general una buena a muy buena condición, aunque un menor porcentaje de los cultivos de primera y segunda se encuentran con variable afectación y regular estado, ubicados principalmente en zonas bajas donde sufrieron excesos hídricos y encharcamientos por lluvias abundantes durante la emergencia e inicios del crecimiento. Se verifica un buen estado sanitario, aunque en las últimas semanas se realizaron algunas aplicaciones por ataques de orugas defoliadoras y chinches, además de tratamientos preventivos con fungicidas.

En la delegación Venado Tuerto, prosigue a muy buen ritmo la cosecha de la soja de primera, con buenos a muy buenos rendimientos que promedian los 42 qq/ha y muy buena calidad de grano. Respecto a la soja de segunda, los lotes se encuentran en llenado de granos con buen aspecto.

Chaco

En la zona de influencia de la delegación Charata las precipitaciones importantes durante el fin de semana han complicado el panorama del cultivo, sobre todo en los departamentos 12 de Octubre, 2 de Abril, 9 de Julio y Chacabuco; zona oeste de la región. Hacia la parte centro este, las precipitaciones fueron normales con promedio de 40 a 70 mm y la soja avanza en buenas condiciones generales con buenas perspectivas en cuanto a rendimientos.

El cultivo en el ámbito de la delegación Roque Sáenz Peña, se desarrolla en etapas de floración a plena de fructificación en condiciones buenas a muy buenas en general y si bien las últimas precipitaciones generaron alguna acumulación de agua en zonas bajas, de no registrarse lluvias en los próximos días la situación se normalizaría.

NOA

En la provincia de Salta los lotes de soja se encuentran en diferentes estados fenológicos: finalizando la floración, aparición de vainas, llenado de granos y los primeros lotes, en comienzo de madurez, esperando que las condiciones ambientales permitan el inicio de su cosecha, que se estima podría ser en unos 10 a 20 días. Su estado, en general, es bueno. En la provincia de Jujuy, el cultivo avanza en etapa de madurez.

En la provincia de Tucumán, ya hay lotes de soja próximos a cosecharse, por lo que se espera que las lluvias paren definitivamente para que la trilla pueda empezar y no se deterioren los granos ya maduros. Está preocupando la aparición de algunos casos tardíos de roya de la soja.

SORGO

En la zona de Laboulaye, este cultivo se aprovecha en pastoreo y los menos se destinarán a grano cuyas panojas empiezan a madurar.

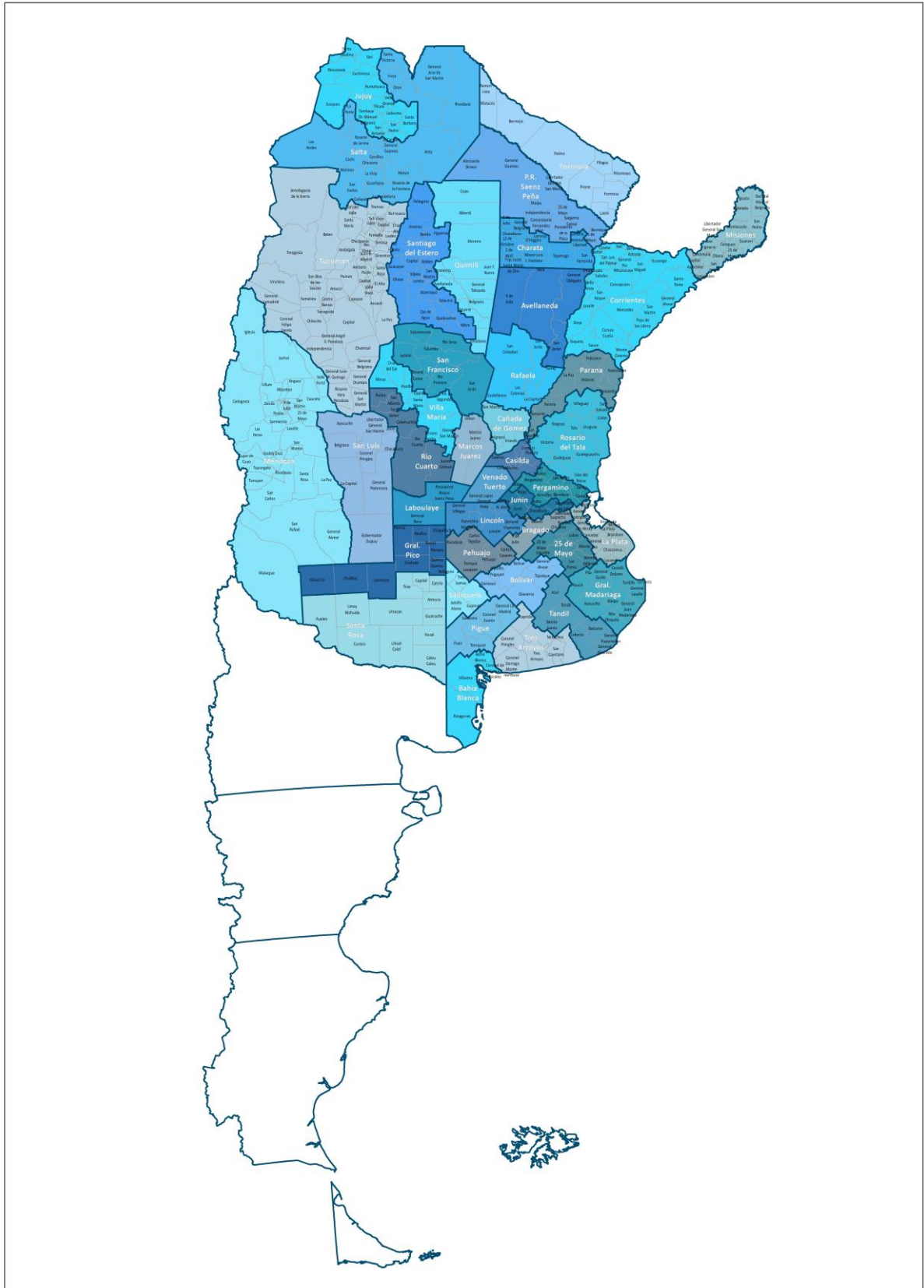
Hay buenos cuadros en la zona sur de la delegación Marcos Juárez. El cultivo se encuentra en grano pastoso a pastoso duro.

En la delegación Rosario del Tala se estima un avance de cosecha del 20% y rindes de entre 45 y 65 qq/ha. Los productores le dan prioridad a la finalización de la cosecha de los maíces de primera, al avance de la del arroz y comenzar con la de soja.

En la zona de la delegación Santa Rosa, continúa el desarrollo de este cultivo. Los primeros sembrados se encuentran en R8 – R9 (grano pastoso a madurez comercial) y los sembrados más tarde están en R7 (grano lechoso), sin plagas que los afecten. La mayoría está en regular a mal estado.

En la delegación Rafaela, avanza la cosecha de los lotes de sorgo granífero con rindes dispares según zonas, oscilando en general entre 30 y 50 qq/ha. Se destinaron en su momento lotes a reserva forrajera en silo bolsa.

MAPA DE DELEGACIONES



AVANCE DE LA COSECHA DE ARROZ
CAMPAÑA: 2018/2019 (*)

DELEGACIÓN		ÁREA SEMBRADA	28/02	07/03	14/03	21/03	28/03	04/04	ÁREA NO COSECHADA	ÁREA COSECHADA
		Hectáreas	%	%	%	%	%	%	Hectáreas	Hectáreas
CORRIENTES	LA	3.660		6	6	6	6	25		915
	LF	87.740	25	39	50	55	60	85		74.579
Total CORRIENTES		91.400	24	38	48	53	58	83	0	75.494
CHACO	LA									
	LF	4.000	40	60	80	80	80	100		4.000
Total CHACO		4.000	40	60	80	80	80	100	0	4.000
Paraná	LA	2.500				40	50	72		1.800
	LF	26.000	29	30	55	64	66	78	400	19.968
	Total	28.500	26	27	50	62	65	77	400	21.768
Rosario del Tala	LA	4.500		1	1	6	30	32		1.440
	LF	29.000	1	1	11	23	36	41		11.890
	Total	33.500	1	1	10	21	35	40		13.330
Total ENTRE RÍOS		62.000	13	13	28	39	49	57	400	35.098
FORMOSA	LA									
	LF	8.635		30	45	50	60	80		6.908
Total FORMOSA		8.635		30	45	50	60	80	0	6.908
Avellaneda	LA	1.200							150	0
	LF	16.000	25	35	35	60	65	75	3.000	9.750
	Total	17.200	23	32	32	56	60	69	3.150	9.750
Rafaela	LA	100								
	LF	12.500	20	25	35	55	65	85	1.000	9.775
	Total	12.600	20	25	35	55	64	84		9.775
Total SANTA FE		29.800	22	29	33	55	62	76	4.150	19.525
TOTAL PAÍS	LA	11.960		2	2	13	25	35	150	4.155
	LF	183.875	21	30	43	52	58	76	4.400	136.870
TOTAL PAÍS	18/19	195.835	19	29	40	49	56	74	4.550	141.025
	17/18	202.060	2	9	18	31	40	51		

(*) Cifras Provisorias

AVANCE DE LA COSECHA DE GIRASOL
CAMPAÑA: 2018/2019 (*)

DELEGACIÓN	ÁREA SEMBRADA	28/02	07/03	14/03	21/03	28/03	04/04	ÁREA NO COSECHADA	ÁREA COSECHADA	
										Hectáreas
Bahía Blanca	3.500				8	58	70		2.450	
Bolívar	45.000				27	87	100		45.000	
Bragado	7.400				20	89	100		7.400	
General Madariaga	64.500			20	35	80	81		52.250	
Junín	1.000					100	100		1.000	
La Plata	6.500				40	60	85		5.530	
Lincoln	6.950		20	85	100	100	100		6.950	
Pehuajó	74.134	9	24	73	73	90	100		74.130	
Pergamino	1.567			55	100	100	100		1.570	
Pigüé	67.000	1	5	5	5	50	65	1.200	42.770	
Salliqueló	160.000	5	10	10	22	45	80		128.000	
Tandil	207.000					40	49		101.430	
Tres Arroyos	218.000		30	35	35	35	45	15.000	91.350	
25 de Mayo	18.830		30	54	75	90	96	188	17.900	
BUENOS AIRES	18/19	881.381	2	12	21	26	53	67	16.388	577.730
	17/18	822.748	0	2	12	30	49	75		
Laboulaye	8.400	21	21	77	100	100	100	100	100	8.300
Marcos Juárez	2.400			0	9	100	100	200	2.200	
Río Cuarto	2.000			0		33	100		2.000	
San Francisco	6.995	100	100	100	100	100	100	1.344	5.650	
Villa María	300			100	100	100	100		300	
CÓRDOBA	18/19	20.095	40	40	67	78	93	100	1.644	18.450
	17/18	12.700	10	27	32	66	100	100		
Paraná	5.000	100	100	100	100	100	100		5.000	
Rosario del Tala	2.800	91	100	100	100	100	100		2.800	
ENTRE RÍOS	18/19	7.800	97	100	100	100	100	100	0	7.800
	17/18	7.900	73	73	73	73	73	100		
General Pico	82.100	4	10	29	69	88	100	5.300	76.800	
Santa Rosa	105.550	3	7	37	51	87	100		105.550	
LA PAMPA	18/19	187.650	3	8	34	58	87	100	5.300	182.350
	17/18	177.900	0	2	9	27	41	48		
Avellaneda	165.900	100	100	100	100	100	100	16.300	149.600	
Cañada de Gómez	3.000	95	95	100	100	100	100		3.000	
Casilda									0	
Rafaela	94.000	100	100	100	100	100	100	5.500	88.500	
Venado Tuerto	300			100	100	100	100		300	
SANTA FE	18/19	263.200	99	100	100	100	100	100	21.800	241.400
	17/18	229.600	100	100	100	100	100	100		
CATAMARCA									0	
CORRIENTES									0	
CHACO (Charata)	264.640	100	100	100	100	100	100	17.000	247.640	
CHACO (Pcia. R. S. Peña)	169.610	99	100	100	100	100	100	3.010	166.600	
FORMOSA	3.000	100	100	100	100	100	100		3.000	
JUJUY									0	
MISIONES									0	
SALTA									0	
SAN LUIS	8.400			21	56	76	84		7.060	
STGO. ESTERO									0	
STGO. ESTERO (Quimilí)	51.709	100	100	100	100	100	100	70	51.640	
TUCUMÁN									0	
TOTAL PAÍS	18/19	1.857.485	41	47	54	56	76	84	65.212	1.503.670
	17/18	1.702.996	40	41	47	58	69	83		

(*) Cifras Provisorias

AVANCE DE LA COSECHA DE MAÍZ
CAMPAÑA: 2018/2019 (*)

DELEGACIÓN	ÁREA SEMBRADA		28/02	07/03	14/03	21/03	28/03	04/04	ÁREA NO COSECHADA	ÁREA COSECHADA
	Hectáreas		%	%	%	%	%	%	Hectáreas	Hectáreas
Bahía Blanca		18.124							11.300	0
Bolívar		160.000							4.000	0
Bragado		189.880				2	5	15	18.000	25.780
General Madariaga		117.300							3.300	0
Junín		167.300				6	30	50	19.500	73.900
La Plata		32.500					5	10	10.500	2.200
Lincoln		289.000			1	3	6	19	14.300	52.190
Pehuajó		347.600					20	25	62.230	71.340
Pergamino		160.000			12	27	37	47	1.350	74.570
Pigüé		110.000							30.000	0
Salliqueló		125.000						10	25.000	10.000
Tandil		257.000							70.000	0
Tres Arroyos		276.000							45.000	0
25 de Mayo		220.000				4	6	11	61.000	17.490
BUENOS AIRES	18/19	2.469.704	0	0	1	3	9	16	375.480	327.470
	17/18	2.452.881	0	0	0	3	8	18		
Laboulaye		507.000			7	22	30	37	33.000	175.380
Marcos Juárez		444.650				1	15	18	21.000	76.260
Río Cuarto		700.000					1	3	50.000	19.500
San Francisco		717.600					2	10	180.000	53.760
Villa María		476.200			6	9	17	18	172.000	54.760
CÓRDOBA	18/19	2.845.450	0	0	2	6	11	16	456.000	379.660
	17/18	2.804.452	0	2	5	19	33	45		
Paraná		131.000	27	50	68	88	88	89	13.000	105.020
Rosario del Tala		270.000	10	40	55	66	80	84	8.800	219.410
ENTRE RÍOS	18/19	401.000	15	43	59	73	82	86	21.800	324.430
	17/18	415.000	27	54	72	80	83	83		
General Pico		362.000						3	164.000	5.940
Santa Rosa		134.670							48.000	0
LA PAMPA	18/19	496.670	0	0	0	0	0	2	212.000	5.940
	17/18	458.400	0	0	0	0	0	10		
Avellaneda		107.000	16	23	28	31	33	33	25.000	27.060
Cañada de Gómez		295.000	5	9	26	32	70	80	20.000	220.000
Casilda		123.450			1	7	19	24		29.630
Rafaela		276.000	12	30	45	60	68	74	90.000	137.640
Venado Tuerto		210.000		8	15	25	38	45	8.500	90.680
SANTA FE	18/19	1.011.450	6	13	24	33	51	58	143.500	505.010
	17/18	1.074.413	3	8	29	36	46	53		
CATAMARCA		12.800							200	0
CORRIENTES		10.000					100	100	2.000	8.000
CHACO (Charata)		154.000							1.500	0
CHACO (Pcia. R. S. Peña)		155.200							5.000	0
FORMOSA		69.000							8.000	0
JUJUY		5.740							500	0
MISIONES		28.710		54	55	57	62	66	1.020	18.280
SALTA		289.170							18.000	0
SAN LUIS		380.000					3	3	25.000	10.650
STGO. ESTERO		200.000							4.900	0
STGO. ESTERO (Quimilí)		727.300							30.000	0
TUCUMÁN		80.280							500	0
TOTAL PAÍS	18/19	9.336.474	1	4	6	10	16	20	1.305.400	1.579.440
	17/18	9.139.766	2	4	9	15	22	29		

(*) Cifras Provisorias

AVANCE DE LA COSECHA DE SOJA
CAMPAÑA 2018/2019 (*)

DELEGACIÓN		ÁREA SEMBRADA	28/02	07/03	14/03	21/03	28/03	04/04	ÁREA NO COSECHADA	ÁREA COSECHADA
		Hectáreas	%	%	%	%	%	%	Hectáreas	Hectáreas
Bolívar	1ª	300.000								0
	2ª	130.000								0
Bragado	1ª	294.000					1	5	2.465	14.577
	2ª	216.014								0
General Madariaga	1ª	81.800								0
	2ª	16.000								0
Junín	1ª	326.000				1	5	18		58.680
	2ª	177.200								0
La Plata	1ª	81.500						2	4.500	1.540
	2ª	25.500								0
Lincoln	1ª	602.300					1	8	12.000	47.224
	2ª	152.000								0
Pehuajó	1ª	460.605						4		18.424
	2ª	154.314								0
Pergamino	1ª	544.250			1	3	5	24		130.620
	2ª	222.898								0
Pigué	1ª	138.000								0
	2ª	16.000								0
Salliqueló	1ª	182.000								0
	2ª	32.000								0
Tandil	1ª	385.000								0
	2ª	247.000								0
Tres Arroyos	1ª	488.000								0
	2ª	116.280								0
25 de Mayo	1ª	252.574						6	8.680	14.634
	2ª	108.112								0
BUENOS AIRES	18/19	5.749.347	0	0	0	0	1	5	27.645	285.699
	17/18	5.548.460	0	0	0	0	2	11		
Laboulaye	1ª	590.000					1	25	5.000	146.250
	2ª	51.000								0
Marcos Juárez	1ª	616.600					7	20	44.940	114.332
	2ª	323.000								0
Río Cuarto	1ª	1.032.750						10		103.275
	2ª	81.000								0
San Francisco	1ª	723.320						20		144.664
	2ª	294.320								0
Villa María	1ª	619.250					10	20		123.850
	2ª	202.850								0
CÓRDOBA	18/19	4.534.090	0	0	0	0	2	14	49.940	632.371
	17/18	4.463.610	0	0	1	9	27	40		
Paraná	1ª	302.000			3	15	25	33		99.660
	2ª	214.800								0
Rosario del Tala	1ª	575.000					1	2		11.500
	2ª	245.000								0
ENTRE RÍOS	18/19	1.336.800	0	0	1	3	6	8		111.160
	17/18	1.319.900	0	0	0	5	8	14		

AVANCE DE LA COSECHA DE SOJA
CAMPAÑA 2018/2019 (*)

DELEGACIÓN		ÁREA	28/02	07/03	14/03	21/03	28/03	04/04	ÁREA NO	ÁREA
		SEMBRADA	%	%	%	%	%	%	COSECHADA	COSECHADA
		Hectáreas							Hectáreas	Hectáreas
General Pico	1ª	347.600								0
	2ª	30.100								0
Santa Rosa	1ª	81.150								0
	2ª	6.700								0
LA PAMPA	18/19	465.550	0	0	0	0	0	0		0
	17/18	431.400	0	0	0	0	0	13		
Avellaneda	1ª	132.500								0
	2ª	54.600								0
Cañada de Gómez	1ª	474.600					15	60		284.760
	2ª	297.760								0
Casilda	1ª	471.750				4	15	22		103.785
	2ª	220.400								0
Rafaela	1ª	495.000					1	4		19.800
	2ª	233.000								0
Venado Tuerto	1ª	450.000			1	8	17	35		157.500
	2ª	105.000								0
SANTA FE	18/19	2.934.610	0	0	0	2	8	19		565.845
	17/18	3.011.720	0	0	1	4	21	33		
CATAMARCA	1ª	21.500								0
	2ª	13.800								0
CORRIENTES		5.050								0
CHACO (Charata)		258.300								0
CHACO (Peña)		220.500								0
FORMOSA		25.000						70	120	17.416
JUJUY		7.240								0
MISIONES		3.750						1		38
SALTA		466.310								0
SAN LUIS	1ª	364.100					1	3		10.923
	2ª	2.800								0
STGO. ESTERO		158.500								0
STGO. ESTERO (Quimilí)	1ª	515.600								0
	2ª	223.500								0
TUCUMAN	1ª	109.100								0
	2ª	84.600								0
TOTAL PAÍS	18/19	17.500.047	0	0	0	1	3	9	77.705	1.623.452
	17/18	17.259.260	0	0	0	4	12	21		

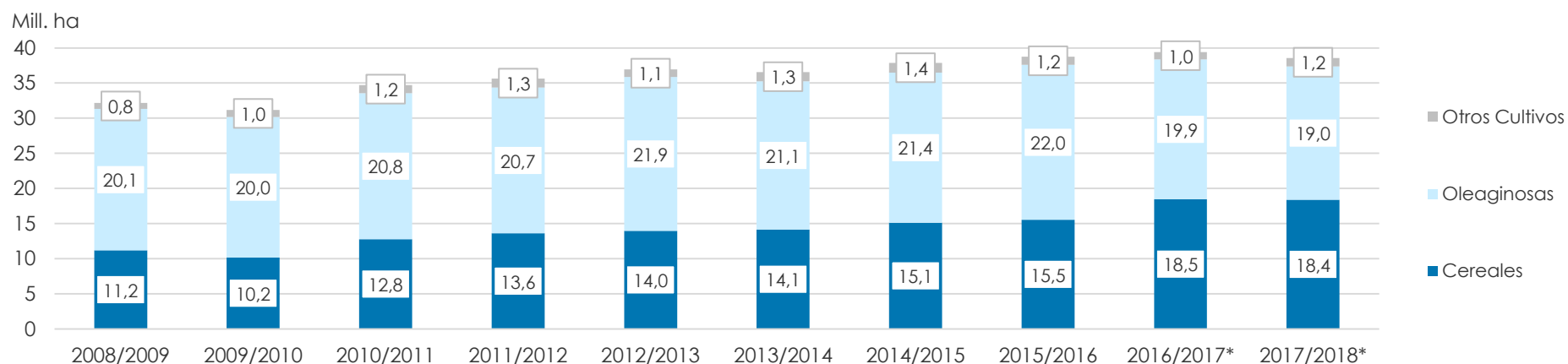
(*) Cifras Provisorias

ÁREA SEMBRADA DE GRANOS Y ALGODÓN DE LA REPÚBLICA ARGENTINA EN Ha

CAMPAÑAS 2008/2009- 2017/2018 (*)

CULTIVOS	2008/2009	2009/2010	2010/2011	2011/2012	2012/2013	2013/2014	2014/2015	2015/2016	2016/2017*	2017/2018*
ALPISTE	11.000	11.000	17.000	14.000	14.000	28.000	26.000	19.000	32.000	15.000
ARROZ	205.000	220.000	258.000	237.000	233.000	243.000	239.000	215.000	206.000	202.000
AVENA	1.055.000	917.000	1.133.000	1.057.000	1.224.000	1.460.000	1.340.000	1.329.000	1.350.000	1.151.000
CEBADA	627.000	588.000	804.000	1.229.000	1.876.000	1.339.000	1.082.000	1.517.000	980.000	1.020.000
CENTENO	203.000	152.000	159.000	156.000	163.000	310.000	319.000	332.000	307.000	326.000
MAIZ	3.498.000	3.668.600	4.560.000	5.000.000	6.100.000	6.100.000	6.000.000	6.900.000	8.480.000	9.140.000
MIJO	26.000	33.000	37.000	42.000	31.000	16.000	11.000	11.000	7.000	6.380
SORGO GRANIFERO	830.000	1.032.200	1.232.000	1.250.000	1.160.000	1.000.000	840.000	850.000	728.000	640.000
TRIGO	4.732.000	3.552.000	4.577.000	4.629.000	3.160.000	3.650.000	5.260.000	4.370.000	6.360.000	5.930.000
Subtotal Cereales	11.187.000	10.173.800	12.777.000	13.614.000	13.961.000	14.146.000	15.117.000	15.543.000	18.450.000	18.389.880
CARTAMO	100.000	74.000	92.000	171.000	119.000	9.000	44.000	80.000	26.000	35.000
COLZA	42.000	12.000	13.000	30.000	93.000	72.000	56.000	37.000	25.000	18.000
GIRASOL	1.967.000	1.542.900	1.756.000	1.851.000	1.660.000	1.300.000	1.465.000	1.435.000	1.860.000	1.703.000
LINO	17.000	38.500	26.000	17.000	15.000	18.000	15.000	17.000	13.000	12.000
SOJA	18.000.000	18.343.000	18.885.000	18.670.000	20.000.000	19.700.000	19.790.000	20.479.000	18.000.000	17.200.000
Subtotal Oleaginosas	20.126.000	20.010.400	20.772.000	20.739.000	21.887.000	21.099.000	21.370.000	22.048.000	19.924.000	18.968.000
ALGODON	299.000	489.600	627.000	622.000	411.000	552.000	525.000	406.000	253.000	327.000
MANI	264.000	222.000	264.000	307.000	418.000	412.000	424.000	370.000	364.000	452.000
POROTO	279.000	268.000	273.000	338.000	277.000	352.000	438.000	377.000	424.000	418.000
Subtotal Otros Cultivos	842.000	979.600	1.164.000	1.267.000	1.106.000	1.316.000	1.387.000	1.153.000	1.041.000	1.197.000
TOTAL	32.155.000	31.163.800	34.713.000	35.620.000	36.954.000	36.561.000	37.874.000	38.744.000	39.415.000	38.595.380

(*) Cifras Provisorias

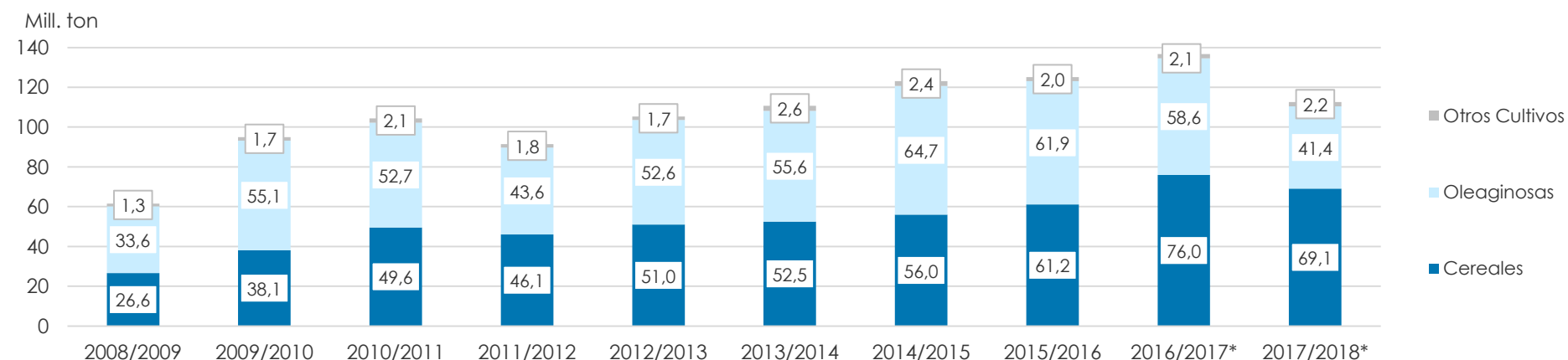


VOLÚMENES DE PRODUCCIÓN DE GRANOS Y ALGODÓN en TON

CAMPAÑAS 2008/2009- 2017/2018 (*)

CULTIVOS	2008/2009	2009/2010	2010/2011	2011/2012	2012/2013	2013/2014	2014/2015	2015/2016	2016/2017*	2017/2018*
ALPISTE	10.000	9.800	27.000	23.000	18.000	53.000	32.000	29.000	44.000	22.000
ARROZ	1.335.000	1.240.000	1.747.000	1.568.000	1.560.000	1.580.000	1.560.000	1.400.000	1.330.000	1.368.000
AVENA	290.000	182.000	660.000	415.000	496.000	445.000	525.000	553.000	785.000	492.000
CEBADA	1.690.000	1.370.000	2.980.000	4.100.000	5.170.000	4.720.000	2.920.000	4.950.000	3.300.000	3.740.000
CENTENO	34.000	25.100	44.000	43.000	40.000	52.000	97.000	61.000	79.000	87.000
MAIZ	13.121.000	22.680.000	23.800.000	21.200.000	32.100.000	33.000.000	33.800.000	39.800.000	49.500.000	43.460.000
MIJO	9.000	9.000	8.000	18.000	10.000	3.000	10.000	10.000	5.000	2.200
SORGO GRANIFERO	1.752.000	3.630.000	4.440.000	4.250.000	3.600.000	3.470.000	3.100.000	3.050.000	2.530.000	1.550.000
TRIGO	8.373.000	9.000.000	15.900.000	14.500.000	8.000.000	9.200.000	13.930.000	11.300.000	18.390.000	18.500.000
Subtotal Cereales	26.614.000	38.145.900	49.606.000	46.117.000	50.994.000	52.523.000	55.974.000	61.153.000	75.963.000	69.061.200
CARTAMO	87.000	44.000	56.000	108.000	50.000	3.000	29.000	52.000	18.000	28.000
COLZA	61.000	17.000	23.000	51.000	128.000	112.000	105.000	67.000	50.000	35.000
GIRASOL	2.450.000	2.320.000	3.669.000	3.340.000	3.100.000	2.060.000	3.160.000	3.000.000	3.550.000	3.530.000
LINO	19.000	52.000	32.000	21.000	17.000	20.000	17.000	20.000	17.000	14.000
SOJA	31.000.000	52.680.000	48.900.000	40.100.000	49.300.000	53.400.000	61.400.000	58.800.000	55.000.000	37.780.000
Subtotal Oleaginosas	33.617.000	55.113.000	52.680.000	43.620.000	52.595.000	55.595.000	64.711.000	61.939.000	58.635.000	41.387.000
ALGODON	389.000	760.000	1.038.000	709.000	543.000	1.019.000	795.000	670.000	616.000	814.000
MANI	605.000	611.000	701.000	686.000	1.026.000	1.170.000	1.000.000	1.000.000	1.080.000	921.000
POROTO	313.000	338.000	334.000	361.000	95.700	430.000	600.000	370.000	414.000	473.000
Subtotal Otros Cultivos	1.307.000	1.709.000	2.073.000	1.756.000	1.664.700	2.619.000	2.395.000	2.040.000	2.110.000	2.208.000
TOTAL	61.538.000	94.967.900	104.359.000	91.493.000	105.253.700	110.737.000	123.080.000	125.132.000	136.708.000	112.816.200

(*) Cifras Provisorias



PRODUCCIÓN DE CULTIVOS EN LA REPÚBLICA ARGENTINA
CAMPAÑA 2017/2018 (*)

DELEGACIÓN	ÁREA SEMBRADA Miles ha (1)	ÁREA NO COSECHADA Miles ha	ÁREA COSECHADA Miles ha (2)	% (2)/(1)	RENDIMIENTO qq/ha (3)	PRODUC- CIÓN Miles ton (2)*(3)/10
ALPISTE	15	0	15	99	15	22
ARROZ	202	4	198	98	69	1.368
AVENA	1.151	933	218	19	23	492
CEBADA	1.020	84	936	92	40	3.740
CENTENO	326	280	46	14	19	87
MAÍZ	9.140	2.000	7.140	78	61	43.460
MIJO	6	5	1	19	13	2
SORGO GRANIFERO	640	207	433	68	36	1.550
TRIGO	5.930	108	5.822	98	32	18.500
Subtotal Cereales	18.430	3.621	14.769	80	-	69.061
CÁRTAMO	35	0	35	100	8	28
COLZA	18	0	18	100	19	35
GIRASOL	1.703	26	1.677	98	21	3.530
LINO	12	0	12	100	11	14
SOJA	17.200	900	16.300	95	23	37.780
Subtotal Oleaginosas	18.969	926	18.042	95	-	41.387
ALGODÓN	327	8	319	98	25	814
MANÍ	452	8	444	98	21	921
POROTOS	418	2	416	100	11	473
TOTAL PAÍS	38.595	4.565	34.030	88	-	112.815

(*) Cifras Provisorias

HUMEDAD Y ESTADO DE LOS CULTIVOS

Desde el 28/03/19 hasta 03/04/19

PROVINCIA	DELEGACIÓN	GIRASOL									
		Estadio Fenológico					Estado General				Humedad
		E	C	F	L	M	MB	B	R	M	
BUENOS AIRES	BAHÍA BLANCA	-	-	-	-	100	-	73	27	-	A
	BOLÍVAR	-	-	-	-	-	-	-	-	-	-
	BRAGADO	-	-	-	-	-	-	-	-	-	-
	GENERAL MADARIAGA	-	-	-	-	100	-	100	-	-	A
	JUNÍN	-	-	-	-	-	-	-	-	-	-
	LA PLATA	-	-	-	-	100	100	-	-	-	A
	LINCOLN	-	-	-	-	-	-	-	-	-	-
	PEHUAJÓ	-	-	-	-	-	-	-	-	-	-
	PERGAMINO	-	-	-	-	-	-	-	-	-	-
	PIGÜÉ	-	-	-	-	100	-	50	50	-	A/R
	SALLIQUELÓ	-	-	-	-	100	-	100	-	-	A/R
	TANDIL	-	-	-	-	100	-	100	-	-	A
	TRES ARROYOS	-	-	-	-	101	-	75	22	3	A/PS
25 DE MAYO	-	-	-	-	100	8	93	-	-	A	
CÓRDOBA	LABOULAYE	-	-	-	-	-	-	-	-	-	-
	MARCOS JUÁREZ	-	-	-	-	-	-	-	-	-	-
	RÍO CUARTO	-	-	-	-	-	-	-	-	-	-
	SAN FRANCISCO	-	-	-	-	-	-	-	-	-	-
	VILLA MARÍA	-	-	-	-	-	-	-	-	-	-
ENTRE RÍOS	PARANÁ	-	-	-	-	-	-	-	-	-	-
	ROSARIO DEL TALA	-	-	-	-	-	-	-	-	-	-
LA PAMPA	GENERAL PICO	-	-	-	-	-	-	-	-	-	-
	SANTA ROSA	-	-	-	-	-	-	-	-	-	-
SANTA FE	AVELLANEDA	-	-	-	-	-	-	-	-	-	-
	CAÑADA de GÓMEZ	-	-	-	-	-	-	-	-	-	-
	CASILDA	-	-	-	-	-	-	-	-	-	-
	RAFAELA	-	-	-	-	-	-	-	-	-	-
	VENADO TUERTO	-	-	-	-	-	-	-	-	-	-
CATAMARCA	CATAMARCA	-	-	-	-	-	-	-	-	-	-
CORRIENTES	CORRIENTES	-	-	-	-	-	-	-	-	-	-
CHACO	CHARATA	-	-	-	-	-	-	-	-	-	-
	ROQUE SÁENZ PEÑA	-	-	-	-	-	-	-	-	-	-
FORMOSA	FORMOSA	-	-	-	-	-	-	-	-	-	-
JUJUY	JUJUY	-	-	-	-	-	-	-	-	-	-
MISIONES	POSADAS	-	-	-	-	-	-	-	-	-	-
SALTA	SALTA	-	-	-	-	-	-	-	-	-	-
SAN LUIS	SAN LUIS	-	-	-	-	100	-	88	12	-	A
SANTIAGO DEL ESTERO	SANTIAGO DEL ESTERO	-	-	-	-	-	-	-	-	-	-
	QUIMILÍ	-	-	-	-	-	-	-	-	-	-
TUCUMÁN	TUCUMÁN	-	-	-	-	-	-	-	-	-	-

Las cifras expresan porcentaje de la superficie del área sembrada.

Estado general: MB: Muy Bueno, B: Bueno, R: Regular, M: Malo.

Humedad: A: Adecuada, R: Regular, E: Exceso, I: Inundación, PS: Principio de Sequía, S: Sequía.

Estadio Fenológico: E: Emergencia; C: Crecimiento; F: Floración; L: Llenado; M: Madurez

(*) La sumatoria puede ser inferior a 100, correspondiendo la diferencia a siembras aún sin emerger.

HUMEDAD Y ESTADO DE LOS CULTIVOS

Desde el 28/03/19 hasta 03/04/19

PROVINCIA	DELEGACIÓN	Estadio Fenológico					MAÍZ				Humedad
		E	C	F	L	M	MB	B	R	M	
BUENOS AIRES	BAHÍA BLANCA	-	-	-	90	10	-	64	36	-	A
	BOLÍVAR	-	-	-	10	90	-	100	-	-	A
	BRAGADO	-	-	-	30	70	-	100	-	-	A
	GENERAL MADARIAGA	-	-	-	30	70	-	100	-	-	A
	JUNÍN	-	-	-	15	85	52	48	-	-	A
	LA PLATA	-	-	-	50	50	100	-	-	-	A
	LINCOLN	-	-	-	-	100	-	85	13	2	A
	PEHUAJÓ	-	-	-	40	60	100	-	-	-	A
	PERGAMINO	-	-	-	13	87	80	20	-	-	A
	PIGÜÉ	-	-	-	90	10	-	50	50	-	A/R
	SALLIQUELÓ	-	-	-	40	60	-	100	-	-	A/R
	TANDIL	-	-	-	88	12	-	100	-	-	A
	TRES ARROYOS	-	-	-	95	5	-	75	23	2	A/PS
25 DE MAYO	-	-	-	75	25	21	79	-	-	A	
CÓRDOBA	LABOULAYE	-	-	-	66	34	-	70	30	-	A
	MARCOS JUÁREZ	-	-	-	10	90	48	40	6	6	A
	RÍO CUARTO	-	-	-	50	50	-	74	18	8	A
	SAN FRANCISCO	-	-	-	50	50	35	55	8	2	A
	VILLA MARÍA	-	-	-	50	50	-	100	-	-	A
ENTRE RÍOS	PARANÁ	-	-	-	10	90	19	71	9	-	A
	ROSARIO DEL TALA	-	-	5	10	85	80	17	3	-	A/E
LA PAMPA	GENERAL PICO	-	-	-	60	40	10	50	30	10	A
	SANTA ROSA	-	-	-	66	34	3	60	24	13	A/R
SANTA FE	AVELLANEDA	-	-	4	49	47	-	52	29	19	A/E
	CAÑADA de GÓMEZ	-	-	-	22	78	41	36	23	-	A
	CASILDA	-	-	-	24	76	64	36	-	-	A
	RAFAELA	-	-	-	22	78	-	97	3	-	A/E
	VENADO TUERTO	-	-	-	3	97	-	100	-	-	A
CATAMARCA	CATAMARCA	-	-	-	50	50	-	100	-	-	A
CORRIENTES	CORRIENTES	-	-	-	-	-	-	-	-	-	
CHACO	CHARATA	-	14	40	43	3	18	59	19	5	A/E
	ROQUE SÁENZ PEÑA	-	33	50	17	-	-	100	-	-	A
FORMOSA	FORMOSA	-	-	84	5	11	6	79	15	-	A
JUJUY	JUJUY	-	40	40	20	-	-	100	-	-	A
MISIONES	POSADAS	-	-	-	-	-	48	50	2	-	A
SALTA	SALTA	-	-	15	85	-	-	100	-	-	A
SAN LUIS	SAN LUIS	-	-	2	68	30	-	64	24	12	A
SANTIAGO DEL ESTERO	SANTIAGO DEL ESTERO	-	-	-	97	3	-	100	-	-	A/R
	QUIMILÍ	-	-	40	58	2	18	68	10	4	A
TUCUMÁN	TUCUMÁN	-	-	-	44	56	12	88	-	-	A/R

Las cifras expresan porcentaje de la superficie del área sembrada.

Estado general: MB: Muy Bueno, B: Bueno, R: Regular, M: Malo.

Humedad: A: Adecuada, R: Regular, E: Exceso, I: Inundación, PS: Principio de Sequía, S: Sequía.

Estadio Fenológico: E: Emergencia; C: Crecimiento; F: Floración; L: Llenado; M: Madurez

(*) La sumatoria puede ser inferior a 100, correspondiendo la diferencia a siembras aún sin emerger.

HUMEDAD Y ESTADO DE LOS CULTIVOS

Desde el 28/03/19 hasta 03/04/19

PROVINCIA	DELEGACIÓN	SOJA de primera										SOJA de segunda								Humedad	
		Estadio Fenológico					Estado General					Estadio Fenológico					Estado General				
		E	C	F	L	M	MB	B	R	M	E	C	F	L	M	MB	B	R	M		
BUENOS AIRES	BAHIA BLANCA	-	-	-	-	-	-	-	-	-	-	-	-	-	-	-	-	-	-	-	
	BOLIVAR	-	-	-	18	82	-	100	-	-	-	-	-	100	-	-	-	-	-	A	
	BRAGADO	-	-	-	30	70	-	100	-	-	-	-	-	100	-	-	100	-	-	A	
	GENERAL MADARIAGA	-	-	-	56	44	-	100	-	-	-	-	-	99	1	-	100	-	-	A	
	JUNIN	-	-	-	-	100	30	68	1	-	-	-	-	75	25	16	72	12	-	A	
	LA PLATA	-	-	-	80	20	100	-	-	-	-	-	-	100	-	-	70	30	-	A	
	LINCOLN	-	-	-	6	94	-	95	5	-	-	-	-	88	12	-	96	4	-	A	
	PEHUAJO	-	-	-	28	72	100	-	-	-	-	-	-	98	2	100	-	-	-	A	
	PERGAMINO	-	-	-	-	100	77	23	-	-	-	-	-	56	44	-	100	-	-	A	
	PIGÜE	-	-	-	-	100	-	69	28	3	-	-	-	100	-	-	43	17	-	A/R/PS	
	SALLIQUELO	-	-	-	50	50	-	58	42	-	-	-	-	100	-	-	100	-	-	A/R	
	TANDIL	-	-	-	80	20	-	100	-	-	-	-	-	100	-	-	69	31	-	A	
	TRES ARROYOS	-	-	-	82	18	-	84	15	2	-	-	-	100	-	-	-	-	-	A/PS	
	25 DE MAYO	-	-	-	75	25	14	86	-	-	-	-	-	100	-	7	87	6	-	A	
CORDOBA	LABOULAYE	-	-	-	62	38	-	76	24	-	-	-	20	80	-	-	64	36	-	A	
	MARCOS JUAREZ	-	-	-	22	78	32	55	11	1	-	-	-	74	26	13	69	13	5	A	
	RIO CUARTO	-	-	-	20	80	-	81	14	5	-	-	-	100	-	-	100	-	-	A	
	SAN FRANCISCO	-	-	-	45	55	35	55	10	-	-	-	-	100	-	35	60	5	-	A	
	VILLA MARIA	-	-	-	48	52	-	100	-	-	-	-	40	60	-	-	100	-	-	A	
ENTRE RIOS	PARANA	-	-	-	52	48	-	100	-	-	-	-	-	90	10	-	82	18	-	A	
	ROSARIO DEL TALA	-	-	-	64	36	46	47	7	-	-	-	-	92	8	9	48	30	3	E/A	
LA PAMPA	GENERAL PICO	-	-	-	42	58	20	60	20	-	-	-	-	100	-	-	97	3	-	A	
	SANTA ROSA	-	-	-	90	10	-	77	22	1	-	-	20	80	-	-	-	41	59	A/R/S	
SANTA FE	AVELLANEDA	-	-	-	40	60	-	44	30	26	-	-	-	53	47	-	46	30	24	E/A	
	CASILDA	-	-	-	-	100	58	42	-	-	-	-	-	100	-	51	44	5	-	A	
	CAÑADA de GOMEZ	-	-	-	-	100	40	36	24	-	-	-	-	100	-	24	40	33	3	A	
	RAFAELA	-	-	-	82	18	-	88	12	-	-	-	-	100	-	-	84	16	-	A/E	
	VENADO TUERTO	-	-	-	-	100	-	100	-	-	-	-	-	70	30	25	40	30	5	A	
CATAMARCA	CATAMARCA	-	-	-	20	80	-	94	6	-	-	-	-	30	70	-	100	-	-	A/R	
CORRIENTES	CORRIENTES	-	-	-	100	-	20	80	-	-	-	-	-	-	-	-	-	-	-	A	
CHACO	CHARATA	-	3	23	74	-	23	57	14	5	-	-	-	-	-	-	-	-	-	A/E	
	ROQUE SAENZ PEÑA	-	1	21	78	-	-	100	-	-	-	-	-	-	-	-	-	-	-	A	
FORMOSA	FORMOSA	-	-	-	30	70	-	70	30	-	-	-	-	-	-	-	100	-	-	-	
JUJUY	JUJUY	-	1	30	49	20	-	100	-	-	-	-	-	-	-	-	-	-	-	A	
MISIONES	POSADAS	-	-	-	-	-	49	51	1	-	-	-	-	-	-	-	-	-	-	A	

HUMEDAD Y ESTADO DE LOS CULTIVOS

Desde el 28/03/19 hasta 03/04/19

PROVINCIA	DELEGACIÓN	SOJA de primera										SOJA de segunda								Humedad	
		Estadio Fenológico					Estado General					Estadio Fenológico					Estado General				
		E	C	F	L	M	MB	B	R	M	E	C	F	L	M	MB	B	R	M		
SALTA	SALTA	-	-	4	96	-	-	100	-	-	-	-	-	-	-	-	-	-	-	-	E/A
SAN LUIS	SAN LUIS	-	-	-	49	51	-	76	18	6	-	9	-	91	-	-	100	-	-	-	A
SANTIAGO DEL ESTERO	SANTIAGO DEL ESTERO	-	-	-	98	2	-	100	-	-	-	-	-	-	-	-	-	-	-	-	A/R
	QUIMILÍ	-	-	20	58	22	19	68	8	5	-	-	-	-	-	-	-	-	-	-	A
TUCUMÁN	TUCUMÁN	-	-	-	25	75	-	100	-	-	-	-	-	32	68	-	100	-	-	-	A

Las cifras expresan porcentaje de la superficie del área sembrada.

Estado general: MB: Muy Bueno, B: Bueno, R: Regular, M:Malo.

Humedad: A: Adecuada, R: Regular, E: Exceso, I: Inundación, PS: Principio de Sequía, S: Sequía.

Estadio Fenológico: E: Emergencia; C:Crecimiento; F: Floración; L: Llenado; M: Madurez

(*) La sumatoria puede ser inferior a 100, correspondiendo la diferencia a siembras aún sin emerger.